

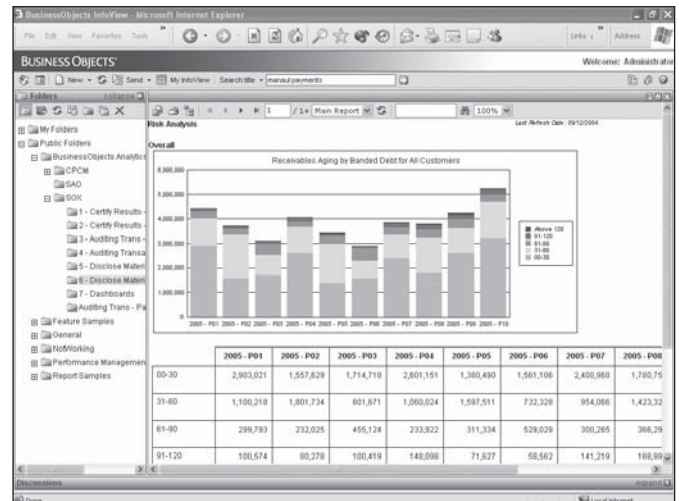
Business Objects paart sterkte van Crystal aan eigen pluspunten

XI brengt intelligentie binnen Office

Teus Molenaar

Business Intelligence voor iedereen. Dat belooft Business Objects XI, waarbij de Romeinse cijfers staan voor eXtreme Insight. De software maakt het mogelijk binnen de Microsoft Office-omgeving te blijven en toch rapportages te kunnen verversen met actuele gegevens uit de BI-database.

De nieuwe programmatuur is half januari gepresenteerd in Europa en de VS. Het platform is het resultaat van de overname van Crystal Decisions in juli 2003 voor 820 miljoen dollar door Business Objects. "We hebben anderhalf jaar keihard gewerkt om het beste van beide werelden in een nieuw product te stoppen," zegt Bernard Liataud, oprichter en ceo van Business Objects. "Vandaag is een dag waarvan we over een paar jaar zeggen dat het een mijlpaal was in de geschiedenis van ons bedrijf, maar ook een mijlpaal in de ontwikkeling van bedrijfsintelligentie," aldus de topman op de lanceerdatum. Om deze verandering kracht bij te zetten, heeft BO zijn logo gewijzigd.



Afbeelding 1: Analyse die is gemaakt binnen de Sarbanes Oxley performance management applicatie van BO XI.

Aan de top

Hij haalt aan dat het regelmatig voorkomt dat grote ondernemingen wel tien tot vijftien BI-tools in gebruik hebben. En dat elk tool met een ander antwoord komt op gelijklopende vragen. "Er is al een tijd een trend gaande dat ondernemingen met zo weinig mogelijk software-leveranciers zaken willen doen. Ze willen consolideren op dat vlak en eisen een sterkere band met hun leveranciers; partners moeten ze zijn. Daarom moeten wij een compleet BI-pakket kunnen aanbieden. Tegelijkertijd willen ze zaken doen met bedrijven die er over een paar jaar ook nog zijn. Dat is de les die ze hebben geleerd uit het tijdperk van de Internet-zeepbel. Toen kochten ze spullen van bedrijven die soms maanden later al niet meer bestonden. Al deze ontwikkelingen tezamen hebben aan de wieg gestaan van de fusie met Crystal", zegt Liataud. Dat BO over een paar jaar er nog steeds is, onderbouwde de topman met wereldwijde omzetcijfers van het derde kwartaal 2004. Het gaat om licentieverkoop. BO staat aan top met meer dan 400 miljoen dollar. Nummer twee is Cognos met bijna 300 miljoen dollar, gevolgd door Hyperion met ongeveer 240 miljoen dollar. Informatica zit bijna bij de 100 miljoen dollar-grens, op de voet gevolgd door MicroStrategy. En op de zesde plaats treffen we Actuate met een kwartaalomzet van bijna 50 miljoen dollar. Uitgangspunt bij het maken van XI was dat bestaande gebruikers van BO en Crystal zonder desinvesteringen kunnen overstappen

Nederlander hoogste marketingbaas

De goedlachse René Bonvanie is in december benoemd tot chieft marketing officer bij Business Objects. Hij is geboren in Frankrijk, heeft zeventien jaar in Nederland gewoond alwaar hij zijn graad Economie behaalde aan de Vrije Universiteit in Amsterdam, alvorens naar de VS te verhuizen. Hij komt bij Veritas (onlangs overgenomen door Symantec) vandaan.

Daarvoor heeft hij gewerkt bij Oracle, waar zijn laatste functie die van vice president of product marketing was. Bonvanie begon zijn loopbaan bij Ingres.

Bij Veritas was hij onder meer verantwoordelijk voor de relatie met BO, waardoor hij de onderneming al redelijk goed kende. Het verschil met Oracle, zo vertelt hij, is dat BO niet zo agressief is. "Er wordt hier meer geanalyseerd, nagedacht over volgende stappen. En wat nog belangrijker is: de klant is hier echt koning. Dat heb ik in mijn carrière wel anders meegemaakt."



Bernard Liautaud, oprichter en ceo van Business Objects.

op het nieuwe platform. "Onze ingenieurs hebben iets opmerkelijks gepresteerd door in een jaar tijd twee productlijnen met elk een sterke geschiedenis te integreren in een nieuw platform," vertelt Liautaud.

Het meest opvallend is de ver doorgezette mogelijkheden van Crystal Reports om te opereren binnen de Windows-omgeving. Gewoonlijk worden BI-tools alleen gebruikt door de data-analisten of de power users binnen een bedrijf, waarmee ze dus worden benut door slechts vijftien procent van de werknemers voor wie het interessant is om BI-software te gebruiken. Het gaat BO erom nu ook die andere 85 procent te bedienen.

Dat is alleen maar mogelijk, aldus Chris Caren, vice president corporate marketing, door binnen de Microsoft Office-omgeving te blijven. "Jarenlang hebben we geprobeerd Excel-gebruikers te laten overstappen naar ons platform als ze business-data willen analyseren of gewoon rapportages willen hebben, maar dat gebeurt nu eenmaal niet. We hebben daarom besloten met de werkelijkheid mee te gaan in plaats van er steeds tegen te blijven vechten."

Met ReportViewer kunnen gebruikers binnen een Powerpoint-presentatie grafieken ophalen van bijvoorbeeld verkoopcijfers van een bepaalde regio over een bepaalde periode. Als zij zeker willen weten dat ze over de jongste cijfers beschikken, dan is het een kwestie van verversen en de getallen worden uit de BI-database gehaald en automatisch in de grafiek verwerkt."

De integratie met de productivity tools van Microsoft Office noemt BO LiveOffice. Hoewel Microsoft een dergelijke functionaliteit aan de man probeert te brengen met zijn Office Foundation Bridge Technology, zegt Caren dat LiveOffice geheel en al door BO is gemaakt.

Profs

Overigens blijft het echte, ingewikkelde werk nog steeds voorbehouden aan de specialisten. Zij bouwen de query's, richten de architectuur in, vullen datawarehouses, doen analysewerk tegen de OLAP-database aan, enzovoort. Zij zullen ook de workflow inbouwen. Deze feature biedt de mogelijkheid aan werknemers te laten zien hoe een rapport door de organisatie heen gaat, wie commentaar toevoegt, wie zijn 'handtekening' zet. De profs zijn ook nodig om de auditing-mogelijkheden te benutten. Daarmee is boven tafel te halen wie de meeste query's doet, wat voor soort query's dat zijn, hoe lang het duurt voordat er een antwoord komt, en dergelijke. En zij zitten aan de knoppen van de, webgebaseerde, centrale management console om het gehele platform te kunnen beheren.

Overigens houdt XI de geschiedenis van rapportages minutieus bij; wie heeft ze gemaakt, wie heeft ze ontvangen, becommentarieerd, naar wie ze zijn doorgestuurd en tal van dat soort zaken wordt bijgehouden. Dit is een uitvloeisel van de strenge Amerikaanse Sarbanes-Oxley wet die transparante bedrijfsvoering vereist. Dit moet allemaal goed bewaard blijven en na jaren nog oproepbaar zijn. Nog meer 'profwerk'.

Service oriented

Liautaud vertelt dat is gekozen voor XI, dat ook is te lezen als 11, omdat Crystal al bij versie 10 was aanbeland, terwijl BO's jongste, zij het meest indrukwekkende, versie 6.5 op de teller heeft staan. Desondanks staat XI niet voor 11, zo legt hij uit, omdat deze versie toch wel heel bijzonder is; niet zomaar een opvolger in een reeks. Op de naamgeving van de XI-opvolger wilde hij niet vooruitlopen. "Dat zien we tegen die tijd wel."

Darren Cunningham, director of product marketing, vertelt dat

Training op de desktop

Om snel en makkelijk te leren omgaan met het nieuwste platform van BO heeft de onderneming de Business Objects Knowledge Accelerator XI gemaakt. Dit leer materiaal kan worden verspreid via een intranet, file server, leersysteem of CD, zodat het rechtstreeks wordt geleverd op de desktop van de gebruiker.

Nu BO wil dat zijn software door de hele organisatie heen wordt gebruikt, heeft het onderkend dat het simpel moet zijn om ermee te leren omgaan. Het programma helpt gebruikers via een op maat gemaakte training op ieders eigen tempo in hun dagelijkse werk de programmatuur in de vingers te krijgen. Aanvullend kunnen mensen specifieke, taakgerichte vragen stellen, zoals 'Hoe maak ik een rapport dat de verkoopcijfers geeft van West-Europa', en daarop antwoord krijgen.

De training komt 'out of the box' of wordt toegesneden op bepaalde gebruikers. Dat laatste kan de IT-afdeling zelf doen of in handen geven van BO Education Services.

bij de bouw van XI zwaar is geleund op het Crystal Enterprise framework. "Crystal heeft dat een jaar of drie geleden helemaal verbouwd om van nature service oriented te zijn, en de schaalbaarheid te hebben die nodig is om rapportages naar honderden of zelfs duizenden gebruikers te sturen. Met XI hebben we die hele infrastructuur opgewaardeerd en toegevoegd aan de semantische laag van Business Objects, we hebben een nieuwe portal interface gebouwd (die de naam InfoView heeft gekregen) en een aantal uitbreidingen toegevoegd."

Gevolg van het gebruik van het Crystal framework is onder meer ook dat de snelheid sterk is toegenomen.

Eenvoudiger

Wie de Microsoft-omgeving in wil, moet het werk eenvoudiger maken. XI maakt het mogelijk binnen Word, Powerpoint, Excel of Outlook te blijven en toch updates van query's uit te voeren.

Daarmee beschikt iedereen dus *on the fly* over de meest recente, en eenduidige, cijfers. Tegelijk kunnen mensen op basis van deze analyses samenwerken, ook al zitten ze geografisch niet op dezelfde plek. Cunningham haalt een voorbeeld aan van een verkoop-manager die op zijn dashboard ziet dat een bepaalde regio onder de maat heeft gepresteerd en kan dan, in (video)-vergadering bijeen, meteen om uitleg vragen. Iedereen beschikt immers over dezelfde gegevens en analyses.

De Office-integratie bouwt voort op de Dashboard Manager van Crystal, maar gaat een stuk verder. Om het eenvoudiger te maken, heeft BO een ontwerp bureau 'van buiten' ingehuurd om de look and feel zo simpel mogelijk te maken. Tevens is een BI-encyclopedie ontworpen. Deze bevat uitleg van wat de verschillende termen betekenen en zet de analyses in context. XI heeft ingebouwd dat rekenprocessen automatisch en intelligent worden verdeeld over verscheidene servers. Als een server onverhoopt plat gaat, heeft dat geen gevolgen voor de eindgebruiker.

Overigens is het niet de bedoeling dat de integratie beperkt blijft



Afbeelding 2: Een standaard performance management dashboard, inclusief diverse soorten indicatoren en alarmsignalen. Dit beeld is representatief voor de management dashboards waarover XI-klanten kunnen beschikken.

Gartner: "Nog niet af"

Frank Buytendijk, research vice-president bij Gartner, betitelt XI als een hele prestatie en wijst erop dat het niet meevalt twee volledige omgevingen in elkaar te schuiven. Bij versie 6.5 was het al mogelijk om Crystal-rapporten bovenop de Business Objects universe te maken, maar XI gaat sprongen verder. Volgens Buytendijk zijn van meet af aan de juiste keuzes gemaakt over de verdeling van beide technologieën: de managementlaag van Crystal, de Universe van BO, de query-mogelijkheden van BO, de rapportages (uiteraard) van Crystal en de OLAP-mogelijkheden eveneens van Crystal.

Toch ook een paar kritische kanttekeningen. Crystal had een uitgekiend licensing-schema met een keuze voor user-based, server-based of beide. Maar nu komt er weer gewoon een op gebruikersrollen gebaseerd licentiemodel; waarmee een belangrijk concurrentievoordeel verdwijnt.

"Hoewel er nieuwe functionaliteit in XI zit, blijft het toch een integratieslag," meent de Gartner-analist. "En die is nog niet af. Er zijn nog steeds verschillende plaatsen voor metadata (universes en business views). En diverse links moeten nog 'hard gecodeerd' worden. De nieuwe functionaliteit maakt – maar dat valt te verwachten van een eerste introductie – ook een onaffe indruk. Zo kennen de discussieforums geen zoekfunctie en hebben de nieuwe metadata-mogelijkheden nog geen standaarden."

Het is Buytendijk ook opgevallen dat BO nog niet echt een antwoord heeft op de corporate performance management-strategie van grootste concurrent Cognos. "Business Objects beperkt CPM tot dashboards en scorecards en dat is een heel enge blik. Er zijn nu vier omgevingen waar je prestatie-indicatoren kunt tonen: in een rapport, in een traditioneel BO-scherm, in Dashboard Manager en in Performance Manager. Dashboard Manager is voor low-end toepassingen en Performance Manager voor high-end, maar die heeft wel weer Dashboard Manager nodig om te kunnen draaien. Erg ingewikkeld en verwarrend. Hier moet BO nog eens goed over nadenken."

tot Microsoft Office. Een koppeling met elk ander mail-programma is al mogelijk en er zijn API's beschikbaar of op komst voor andere Office-achtige pakketten. "Maar tot nog toe hebben we in de praktijk geen vraag gesignaleerd om iets dergelijks te bouwen voor bijvoorbeeld StarOffice," meldt Liautaud.

Voordat XI de markt op ging, is wereldwijd een uitgebreid beta-programma gedraaid. Meer dan honderd klanten en partners hebben met de proefversie gewerkt. De National College for School Leadership zegt ernaar uit te zien de query- en analyse-mogelijkheden van Web Intelligence toe te voegen aan zijn bestaande Crystal Reports. En een woordvoerder van een financiële dienstverlener zei dat installatie en configuratie niet meer dan twaalf minuten kostte.

Teus Molenaar is freelance journalist.