

## SAS completeert SAS 9 platform met BI Server

# VOORUIT KIJKEN

SAS is een van de weinige BI-leveranciers die niet beursgenoteerd zijn. Een van de voordelen daarvan is dat meer aandacht gegeven kan worden aan de lange termijn. Immers, men wordt niet elk kwartaal langs de meetlat gelegd met alle gevolgen van dien.

Door Paul van der Linden

**V**anaf het prille begin (bijna 30 jaar geleden) heeft SAS zich toegelegd op het aanbieden van een volledige BI-omgeving. Van front-end tot back-end biedt het eigen producten waarbij ook een ETL-tool, metadata-oplossing en databaseproduct niet zijn vergeten. In een markt waarin organisaties op zoek zijn naar geïntegreerde oplossingen is het aanbod van SAS daarmee opeens opmerkelijk actueel en aantrekkelijk.

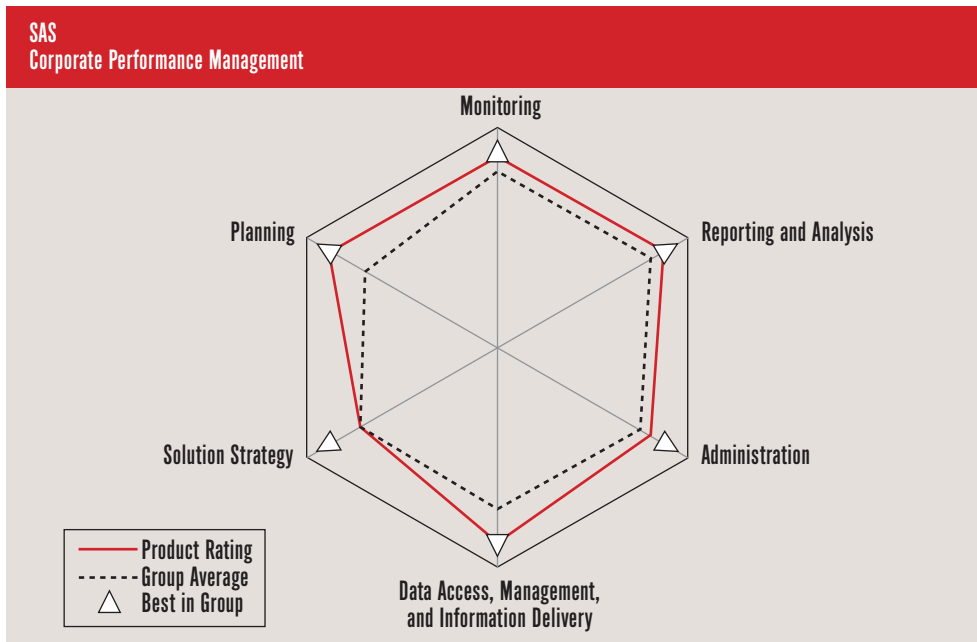
Tussen 21 en 23 juni vond het SAS Forum International plaats in het Portugese Lissabon. Met onder andere Wim Duisenberg als keynote spreker werd in een Executive Day, gevolgd door een tweede dag van Action Streams en een derde dag met SAS Technology Expertise Streams, aandacht besteed aan de wijze waarop de producten en oplossingen van SAS-organisaties van dienst zijn.

### Pro-actief

De boodschap die SAS heeft te vertellen heet pro-actieve performance management. Om dit te verduidelijken: rapporteren en analyseren wat er gebeurd is wordt gezien als fase 1 van de informatie-evolutie. Dit is noodzakelijk en

moet gebeuren, maar het is zeker niet het hele verhaal. Fase 2 houdt zich bezig met het beantwoorden van de vraag waarom iets is gebeurd. De daaropvolgende derde fase probeert op basis hiervan te voorspellen wat er gaat gebeuren. Het hele proces continu ook volgen en sturen is hetgeen in de vierde fase wordt toegevoegd. Hier hebben we het over right time datawarehousing, die wordt gestuurd door de business en niet door technologie. Het ultieme wordt gevormd door fase 5: active datawarehousing. Daarin staat centraal wat de organisatie wil dat er gebeurt. Dit is ook de situatie waarin van event-gebaseerde triggering sprake is.

SAS is een technologie-gedreven onderneming met een statistische achtergrond. Oprichter en ceo Jim Goodnight is als adjunct professor verbonden aan de Universiteit van North-Carolina en beschikt over verschillende wetenschappelijke titels in de statistiek. Hij heeft van SAS een organisatie weten te maken waarin kwaliteit in alle aspecten doordringt. Zo staat de organisatie bekend om de zorg en faciliteiten die het heeft voor haar werknemers. Twee werknemers reizen full-time de wereld rond om kunst aan te kopen die vervolgens hun plaats vindt in de SAS-gebouwen zoals bijvoorbeeld op de campus in Cary, North-Carolina. De gedachte hierachter is dat



Afbeelding 1: CPM volgens Butler Group (juni 2004).

als je van mensen verwacht dat ze creatief zijn (software ontwikkelen), je ze ook in een creatieve omgeving moet plaatsen. Dit is een typisch voorbeeld van de organisatie die SAS is. Dezelfde nadruk op kwaliteit straalt ook uit van Goodnight.

### Productaanbod: SAS BI Server

De onlangs geïntroduceerde SAS BI Server completeert het SAS 9 platform dat vorig jaar werd gelanceerd. De BI Server is bedoeld als opvolger van MDDB/OLAP. SAS heeft maar liefst vijf verschillende OLAP front-ends die elk bedoeld zijn voor specifieke gebruikersgroepen. Naast Web Report Studio en de twee varianten van Web OLAP Viewer gaat het dan om een add-in voor MS Office (Excel) en Enterprise Guide. Hiermee heeft SAS een duidelijk visie op OLAP neergelegd en in haar productaanbod doorgevoerd.

SAS BI Server integreert Business Intelligence inclusief OLAP met geografische data, en biedt de mogelijkheid om dit alles via de Microsoft Office-producten te ontsluiten. Behalve laagdrempeligheid moet deze combinatie van functionaliteit ook zorgen voor lagere kosten. SAS zelf onderscheidt drie delen aan het BI Platform. Dit zijn Business Intelligence, Business Analytics en Data Integration. In technische zin hebben we het dan over de Metadata Server, Workspace Server en OLAP Server aan de achterkant, Web Report Studio, Web OLAP Viewer en SAS IDP (Portal) in de middle-tier en MS Internet Explorer, SAS Enterprise Guide en de add-in for MS Office aan de voorkant.

SAS biedt de mogelijkheid om data geografisch te visualiseren. Naast ETL Server heeft het een aparte Metadata Server (metadata was voorheen onderdeel van het ETL-product). Belangrijker is wellicht nog dat SAS inmiddels heeft begrepen dat het niet verstandig is om organisaties altijd alles te willen

verkopen, maar aandacht te besteden aan wat een organisatie op een bepaald moment nodig heeft. Voeg daarbij de belofte om concurrerende prijzen te hanteren en een voor SAS gunstige situatie is het gevolg. De volledigheid van haar BI-aanbod sluit immers uitstekend aan op de vraag van organisaties naar geïntegreerde oplossingen.

### Marktaandeel en groeicijfers 2004

Afgaande op cijfers die Gartner Dataquest in augustus van dit jaar publiceerde over groei en marktaandeel van de zogeheten composite BI-leveranciers in 2004 laat SAS een gemengd beeld zien. Gemeten in miljoenen dollars besteed aan nieuwe licenties moet SAS met 15,8 procent alleen Business Objects voor laten gaan. Vendors als Cognos, Microsoft en Hyperion worden hier achter zich gelaten. Overigens dient voor alle volledigheid vermeld te worden dat de categorie 'overige' hier 36,7 procent bedraagt – en dat is meer dan aanvoerder BO laat zien (20,2 procent). In termen van groeipercentages is het beeld minder gunstig. Daar is Microsoft duidelijk koploper (53,4 procent) en neemt SAS een derde plaats in met 6,6 procent. De markt als geheel groeide in 2004 net iets meer dan 12 procent. Ook vergeleken met de door Cognos behaalde groei van 16,4 procent is hier dus wel nog werk aan de winkel.

### Analistenbureaus

Volgens Allan Russell, senior vice-president Strategy, hebben analistenbureaus zoals Gartner nog steeds onvoldoende in de

**De boodschap  
heeft pro-actieve  
performance  
management**

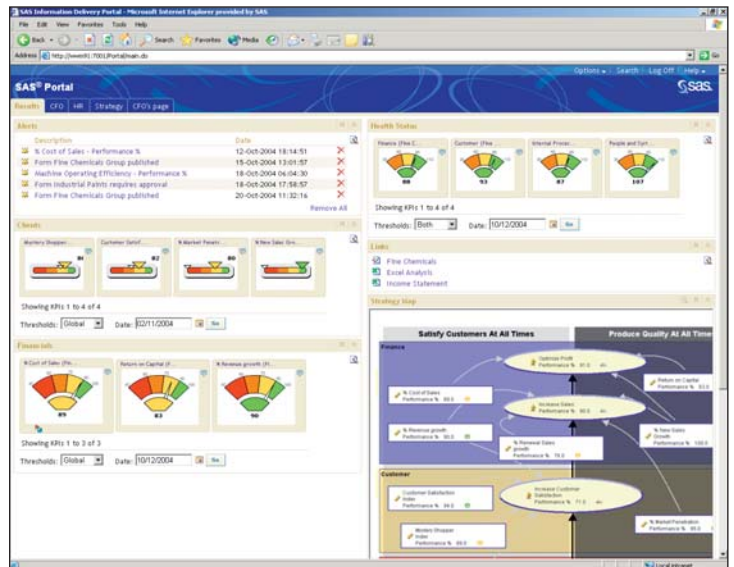
gaten wat SAS allemaal te bieden heeft. Zijn conclusie is dan ook dat ondanks de groeiende waardering van SAS door de analistengemeenschap, SAS nog steeds ondergewaardeerd is. Waar dat aan ligt? Russel: 'Analistenbureaus als Gartner verdelen de markt nog steeds in productcategorieën als rapportagetools, OLAP-tools, datamining tools etcetera. Dat doet geen recht aan de ontwikkeling die je nu in de markt ziet richting volledig geïntegreerde oplossingen. Juist daar is SAS sterk in, een leider in. Dat wordt niet zichtbaar door de opdeling in al die kleine productcategorieën. Erger, het verschaft organisaties niet de informatie waarnaar ze op zoek zijn'. Niet alle analistenbureaus worden door SAS als even blind gezien. Zo wordt Philip Howard van Bloor Research aangehaald om duidelijk te maken dat SAS toonaangevend en zelfs marktleider is op het gebied van performance management.

Behalve over Corporate Performance Management heeft SAS het over business analytics (BA). Met verwijzing naar analistenbureau IDC wordt daarmee bedoeld het samengaan van datamanagement, BI-tools en analyse. Deze markt bestaat uit tools en applicaties voor tracking, modelleren, analyseren en leveren van data ten behoeve van het besluitvormingsproces. IDC signaleert dat softwareleveranciers met verschillende achtergronden zoals ETL, datawarehousing, ontsluitings-tools voor eindgebruikers en enterprise-applicaties elkaar op deze ontluikende markt tegenkomen. Over SAS weet IDC te melden dat de geboden combinatie van reikwijdte en diepte het belangrijk genoeg maakt om in evaluaties van BA meegenomen te worden. In de meeste gevallen vormt het een optimale oplossing omdat meerdere componenten door dezelfde leverancier geleverd worden en omdat het in ieder geval een pijnloze integratie van softwarecomponenten mogelijk maakt door gedeelde standaarden en metadata ('Business Analytics Software Competitive Market Map', IDC, maart 2004).

Met de van hem bekende directe benadering reageerde CEO Goodnight in Lissabon op de aankondiging van SAP om de analytics-markt te gaan betreden. Kort samengevat komt het erop neer dat SAS hetgeen SAP heeft te bieden aan rapportage en analyse niet 'intelligence' of 'analytics' wil noemen. De reden hiervoor is dat het slechts terugkijken is op hetgeen reeds is gebeurd. Het ontbrekende deel is de functionaliteit om op basis van de ter beschikking staande informatie ook vooruit te kunnen kijken. Overigens is deze kwalificatie niet beperkt tot SAP. Ook andere BI-tool vendors worden door SAS gelijksoortig gekwalificeerd.

## Conclusie

Met het vorig jaar gelanceerde SAS 9 platform had SAS al een indrukwekkend compleet BI-aanbod. Qua producten viel alleen bij SAS MDDB/OLAP een kanttekening te plaatsen. Met de onlangs geïntroduceerde SAS BI Server hoopt SAS dit euvel recht te trekken. Op OLAP-gebied biedt SAS maar liefst



Afbeelding 2: SAS Portal – Performance Management.

vijf verschillende OLAP-front-ends die elk bedoeld zijn voor specifieke gebruikersgroepen. Toegevoegd is ook de mogelijkheid om data geografisch te visualiseren. De metadata-oplossing was al eerder los getrokken van de ETL Server en als SAS Metadata Server in de markt gezet. Gevoegd bij de beslissing dat SAS niet altijd al haar producten als zodanig naar voren schuift, maar ook kijkt naar wat een organisatie op een bepaald moment nodig heeft – en de belofte om concurrerende prijzen te hanteren, lijkt een voor SAS gunstige situatie te zijn ontstaan. De volledigheid van haar BI-aanbod sluit immers uitstekend aan op de vraag van organisaties naar geïntegreerde oplossingen.

Tijdens de keynote speech toonde CEO Goodnight grafieken met fouten per duizend regels code in de opeenvolgende versies van SAS (vanaf 1983). Dit geeft goed aan wat de man en het bedrijf drijft. SAS heeft een punt als het stelt dat analistenbureaus zoals Gartner meer aandacht zouden moeten hebben voor de totaal geboden oplossing en niet slechts voor de individuele productcategorieën. Maar hetzelfde recept is ook voor SAS van toepassing. Meer aandacht voor sales en marketing en niet alleen voor technologie zal SAS de positie kunnen opleveren waarvan ze overtuigd is dat ze die verdient.

## Paul van der Linden

Paul van der Linden (paul.pfh.vanderlinden@atosorigin.com) is senior consultant Data Warehousing/BI bij Atos Origin en geeft leiding aan Data Warehousing Cost & Lifecycle Management (CLM).

**Twee werknemers  
reizen full-time de  
wereld rond om  
kunst aan te kopen**