

BI-leverancier Information Builders slaat brug met BPM

PROCESS-DRIVEN BUSINESS INTELLIGENCE

Information Builders is met onder meer haar product WebFOCUS en de data-integratieproducten van dochterbedrijf iWay een van de snelst groeiende aanbieders van BI-platforms op de Nederlandse markt. Ze behoren in de VS al jaren tot de top en boden als een der eersten een geheel op webtechnologie gebaseerde BI-suite. Het lijkt erop dat het opnieuw IBI is die als eerste een brug slaat tussen twee technologieën, met process-driven Business Intelligence.

Information Builders (IBI) en dochter iWay zijn bijzonder actief op het gebied van Research & Development. Gedurende de eerste helft van dit jaar introduceerden beide bedrijven nieuwe technologieën. IBI kwam met Active Reporting en Intelligent Search, iWay met haar middleware voor de inrichting van een Service Oriented Architecture (SOA) en levert net als enkele andere aanbieders van architectuur-software nu ook BPM-tools mee (zie elders in dit blad). Tot zover niets nieuws. Wel nieuw is de combinatie die IBI nu maakt met de SOA- en BPM-tool van dochter iWay en hun eigen BI-platform.

Active Reporting

Eerst even een korte blik op de nieuwe technologieën die IBI en iWay aanbieden. Tijdens de Summit 2006 presenteerde CEO en IBI-founder Gerry Cohen met gepaste trots een aantal voorbeelden van WebFOCUS Active Reporting, zie afbeelding 1.

De software is bedoeld als 'portable analytics': het geeft mobiele werkers de mogelijkheid binnengekregen rapporten naar eigen inzicht in te delen, te herschikken, te filteren, op te rollen, er berekeningen mee te maken en andere analytische bewerkingen te laten ondergaan op de eigen PC of laptop. De enige voorwaarde is dat de gebruiker toegang tot zijn e-mail heeft. De software integreert de data en de interactieve functies in een enkel HTML-file, die tegelijk aan grote groepen kan worden gezonden; de gebruiker heeft voldoende aan een browser. Het gebruik van Active Reports biedt de nodige voor-delen zoals een ontlasting van de IT-systemen; de data kunnen immers worden gemanipuleerd zonder dat telkens toegang tot de originele gegevens nodig is – bovendien kunnen de originele data niet worden verminkt.

Intelligent Search

Google is het synoniem geworden van formidabele zoekfunctionaliteit. Google levert sinds enige tijd haar zoeksoftware op de commerciële markt aan. Ze zijn wel zo slim om dat te doen in hermetisch gesloten kastjes, waaraan geen enkele opening, dekseltje of zelfs maar een schroefje te ontdekken valt. Van de diensten van Google is ook dankbaar gebruik gemaakt door IBI, waarbij wel heel erg ver gegaan wordt. De gebruiker kan het zoekicoontje aanklikken en krijgt vervolgens de overbekende Google-interface, waarin de gebruiker zijn vraag intypt. Niet alleen krijgt hij een overzicht gepresenteerd van alle beschikbare informatie binnen het BI-platform – een beperking die Cognos wel zou hebben – maar ook alle hits op gebied van tekstdocumenten zoals notulen, rapporten, verslagen, maar ook e-mailverkeer, PDF's, presentaties (PowerPoint) etcetera. Het bekende feit dat er binnen een organisatie veel informatie beschikbaar is, maar dat de eindgebruiker te veel van zijn tijd besteedt aan het boven tafel krijgen van de gewenste informatie, lijkt hiermee verleden tijd.

De Google-box maakt onderdeel uit van een door iWay ontwikkelde SOA-architectuur die de naam Enterprise Index draagt. Hierbij wordt een 'listener' in het netwerk geplaatst, die gegevens over berichtenverkeer doorgeeft aan de Google-applicatie. De hits die de eindgebruiker gepresenteerd krijgt, zijn onderworpen aan de bij het betreffende bedrijf geldende beveiliging door middel van toegangsregelingen. Niet elke gebruiker krijgt dus alle mogelijke links te zien, overigens zonder dat dat expliciet wordt gemeld. Dat zou kunnen leiden tot het misverstand dat de gebruiker denkt over een volledig overzicht van links te beschikken, terwijl dat dus niet zo is. Aan de andere

Country	Region	State	City	Revenue	COGS	Profit Gross	Gross Margin
Canada	Est	Manitoba	Winnipeg	14,164,24	Sort Ascending	0,00	3,983,177.00
Canada	Est	Ontario	Toronto	135,294,24	Sort Descending		.28%
Canada	Est	Quebec	Montreal	4,237,49	Filter		.28%
Canada	Ouest	British Columbia	Vancouver	28,018,06	Calculate		.28%
France	Nord-Pas-De-Calais	Nord (59)	Lille	8,726,54	Chart		.28%
France	Pays de la Loire	Loire-Atlantique (44)	Nantes	15,187,06	Visualize		.28%
France	Provence - Alpes du Sud	Bouches-du-Rhône (13)	Marsailles	26,361,76	Hide Column		.28%
France	Ile de France	Paris (75)	Paris	15,206,66	Unhide Columns		.28%
Germany	Nord	Schleswig-Holstein	Kiel	9,935,337.00	Show Records	7,085.8	.29%
Germany	Ost	Saxony	Dresden	44,347,392.00	Export	32,149.9	.28%
Germany	Sud	Bavaria	Munchen	19,516,104.00	Restore Original	14,364,22	.26%
Germany	West	North Rhine-Westphalia	Dusseldorf	12,409,822.00		8,975,045.00	.28%
Spain	Cataluna	Barcelona	Barcelona	44,428,015.00		32,340,670.00	12,087,345.00
Spain	País Vasco	Vizcaya	Bilbo	12,307,019.00		6,636,980.00	3,468,039.00
United States	East North Central	Illinois	Champaign	19,358,735.00		14,045,370.00	5,313,365.00
				Sum 1,549,181,304	Sum 1,119,910,570	Sum 429,270,734	Avg 0.28

Afbeelding 1: Voorbeeldscherm Information Builders' WebFOCUS Active Reporting.

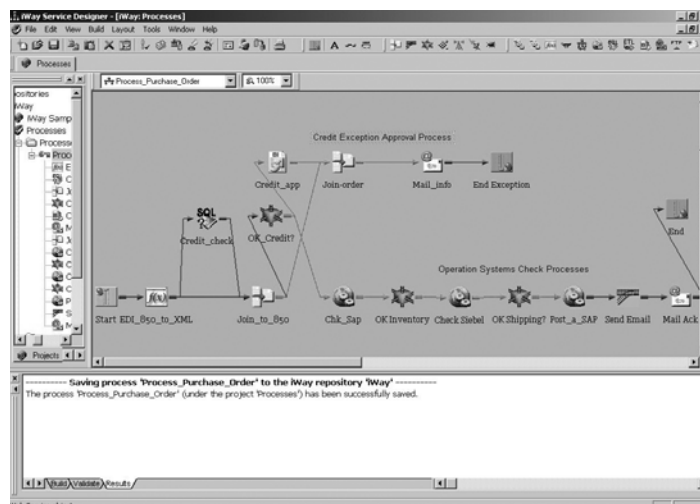
kant heeft diezelfde medewerker op dit moment ook geen toegang tot alle informatie binnen zijn organisatie.

Power Painter

Met gepaste trots introduceerde CEO en IBI-founder Gerry Cohen de WebFOCUS Power Painter. "I hate that name, is there somebody in the audience who has a better suggestion?" vroeg hij, zich excuserend naar zijn marketeers. Power Painter is een tool voor reporting en analytics in een thin-client omgeving, iets waar webtechnologie nog steeds achter liep bij de desktop computer. Het moet voorzien in de behoeften van zowel de producenten als de gebruikers van informatie – en power users, die beide groepen omvatten. Power Painter is de eerste tool in zijn soort die gebruik maakt van de zeer nieuwe AJAX-technologie (Asynchronous Javascript and XML), waardoor Power Painter zich voordoet als een thin-client webtool; hierdoor is het aantal gebruikers vrijwel onbeperkt. De tool biedt de mogelijkheid voor automatische prompting van parameter-gedreven rapporten, ook kunnen diverse objecten uit verschillende databronnen samen in één rapport worden gecombineerd. Mooi is ook de voortgezette samenwerking met ESRI, leverancier van geografische systemen. Als een rapport op enigerlei wijze geografisch te plaatsen gegevens bevat (bijvoorbeeld postcodes, telefoonnummers) bestaat de mogelijkheid het cijfermateriaal weer te geven op een landkaart of plattegrond. In de VS is ESRI exploitant van alle cartografische systemen, in Nederland ligt dat door de vercommercialisering van deze markt wat moeilijker.

Process-driven BI

Dochterbedrijf iWay, leverancier van data-integratiearchitecturen, ontwikkelde een SOA, die tevens een BPM-tool met de naam Process Manager omvat. Dit tool biedt een Eclipse-gebaseerde grafische interface waarmee business-processen kunnen worden gebouwd en gesimuleerd, door toepassing van BPEL-snippets. De BPEL-specificatie



Afbeelding 2: Voorbeeldscherm iWay Service Designer.

maakt alleen gebruik van webservices, aldus aansluitend bij de SOA. IBI combineerde deze technologie met die van haar eigen BI-platform om zo inzicht in end-to-end processen te kunnen bieden die niet alleen de activiteiten van een bedrijf monitoren, maar proactiviteit mogelijk maken. Volgens een recent Gartner-report over process-driven Business Intelligence "moeten organisaties hun BI-platform ondersteunen met uitgebalanceerde nieuwe mogelijkheden, waaronder distributie, ontwikkeling, en integratie en analyse." Dat is precies wat de afdeling R&D van IBI voor ogen stond. Als basis werd de iWay SOA Middleware genomen, die gebruik maakt van de zeer schaalbare Enterprise Service Bus (ESB), onder meer een geïntegreerde 'service design-time workbench' omvat en de mogelijkheid heeft om webservices te creëren. Op deze manier kunnen separate BI-onderdelen worden gebouwd, waarmee de noodzaak verdwijnt om hele applicaties te vervangen of te herschrijven. Bij de meeste organisaties spitst de interactie zich toe op een geplaatste bestelling, een gebeurtenis die vervolgens een reeks reacties en besluiten in beweging zet. WebFOCUS kan bijvoorbeeld zien of er genoeg ruimte in het magazijn is om de bestelling tijdelijk op te slaan; is dat niet het geval dan wordt uitgezocht welk magazijn wel over de

nodige plek beschikt en de aflevering van de bestel-ling wordt daarheen gedirigeerd.

Op deze manier wordt het intelligent nemen van beslissingen ingebed in de business-processen, steunend op diverse voorwaarden en condities, en wordt bepaald hoe de process-flow uitgevoerd moet worden voor optimaal resultaat. Kortom: process-driven BI.

Tweede BI-wave

BI maakt op dit moment een tweede jeugd door en staat weer volop in de belangstelling. De leveranciers proberen elk het hunne om BI naar een nieuw niveau te tillen. "Business Intelligence gaat over veel meer dan alleen maar het omzetten van data in informatie", vertelt CEO Gerry Cohen. "Het gaat erom dat organisaties hun data laten bepalen hoe hun business werkt en reageert op de steeds veranderde markt." Information Builders is op dit moment de enige BI-vendor die process-driven BI levert. Het kan niet uitblijven dat anderen deze samensmelting van disciplines zullen volgen.

Hans Lamboo
is hoofdredacteur van
Business Process Magazine.