

Microsoft gaat leidende rol vervullen volgens Gartner

BI voor de werkvloer

Teus Molenaar

Met Office PerformancePoint Server 2007 heeft Microsoft een aantal Business Intelligence onderdelen bij elkaar gevoegd om een consistente aanpak voor het meten van de bedrijfsprestaties mogelijk te maken. "Wij brengen hiermee de mogelijkheden om bedrijfsprocessen te analyseren naar de werkvloer. Een HR-manager hoeft niet meer eerst bij de IT-afdeling langs om zelf rapporten te genereren. In plaats van tien willen wij tweehonderd medewerkers voorzien van BI-tools", vertelt Hans van der Meer, marketing manager bij Microsoft.

De kennis over bedrijfsprocessen zit bij de mensen die ze uitvoeren, daarom moet een BI-systeem door diezelfde mensen te gebruiken zijn. Ze moeten zelf de Key Performance Indicators (KPI's) kunnen opstellen, zelf hun vragen kunnen formuleren, hun rapporten modelleren en uitdraaien. Deze visie ligt ten grondslag aan de BI-stack die Microsoft in elkaar heeft gezet, zo legt Van der Meer uit. Het moet niet zo zijn dat een medewerker iedere keer eerst bij zijn IT-collega's langs moet om cubes te laten bouwen of query's op te stellen. 'Information at your fingertip' luidde een paar jaar geleden het motto van Microsoft. Tegenwoordig heet het 'BI for the masses'.

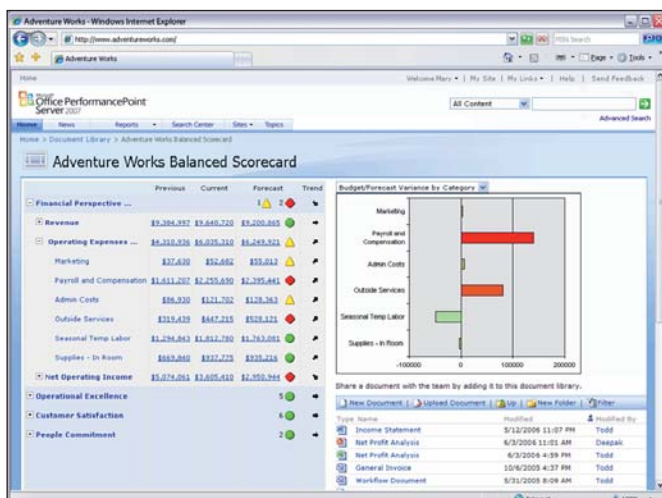
De boodschap is wel consistent: elke werknemer moet makkelijk en veilig kunnen beschikken over de informatie die hij of zij nodig heeft om het werk te kunnen uitvoeren; tegen een betaalbare prijs.

Verwacht overigens geen wonderen. De high-end mogelijkheden die bijvoorbeeld Hyperion (thans onderdeel van Oracle) biedt, zoeken we vergeefs in de Microsoft-BI-producten. Hans van der Meer: "Als je een multinationale onderneming bent met tal van dochterbedrijven die aan heel veel verschillende nationale wetten en internationale regels moeten voldoen en de financiële gegevens bijhouden in een reeks van verschillende munteenheden; dan heb je nogal wat werk te verzetten om die myriade aan afwijkende grootheden te consolideren. Daarvoor moet je niet bij ons zijn. Nog niet. Want in het verleden heb je wel kunnen constateren dat we ergens in stapten met een laaggeprijsde en niet meteen zo'n hoogwaardige oplossing, maar allengs wel doorgroeiden met een hoogwaardig aanbod; zonder overigens meteen de prijs drastisch te verhogen."

Eigen gebruik

Dat iedereen met de BI-producten van Microsoft overweg kan, komt omdat ze heel nauw aansluiten op de onderdelen die in Microsoft Office 2007 zijn verpakt. Zo zijn er volgens Van der Meer in de jongste versie van Excel heel veel 'BI-spullen' gestopt. En heeft SQL Server standaard ETL-capaciteiten aan boord om data uit tal van bronnen te halen en met elkaar vergelijkbaar te maken. ProClarity was als analyse-tool ook al jaren beschikbaar. Scorecarding biedt de softwarefabriek ook al geruime tijd aan. Zo beschikte het bedrijf al over verscheidene BI-componenten, maar die functioneerden nog enigszins los van elkaar. Met PerformancePoint Server 2007 zijn al die onderdelen in één omgeving bij elkaar gebracht.

Dat er een gestroomlijnd product op de markt is gekomen, heeft, aldus Van der Meer, deels te maken met de wensen van klanten, maar grotendeels ook met de behoefte binnen de eigen organisatie. "Microsoft is natuurlijk zelf ook een groot, internationaal opererend bedrijf. We hebben duizenden producten en nog veel meer klanten. Wij werken met forecasts, budgetten, planning; net zoals tal van andere bedrijven. Iedereen moet op productniveau aangeven hoeveel hij denkt te verkopen. Wij hebben onwaarschijnlijk veel klanten met bijbehorende contacten. En dan hebben we ook nog *global* klanten. En ergens moet ik, op



Afbeelding 1: Balanced scorecard.

grond van wat bedrijven aangeven wat ze gaan kopen volgend jaar en de marktontwikkelingen, aangeven wat mijn forecast is. Onze financiële afdeling – die de forecast, budgettering en planning doet – werkt al een jaar met PerformancePoint Server. Zij kunnen hierin zien hoe ik aan mijn forecast kom”, vertelt Van der Meer.

Ook Microsoft moet aan wet- en regelgeving voldoen. PerformancePoint Server maakt de bedrijfsvoering inzichtelijk en legt ook nog eens vast hoe die bedrijfsvoering tot stand komt. Tot op medewerkerniveau.

Excel

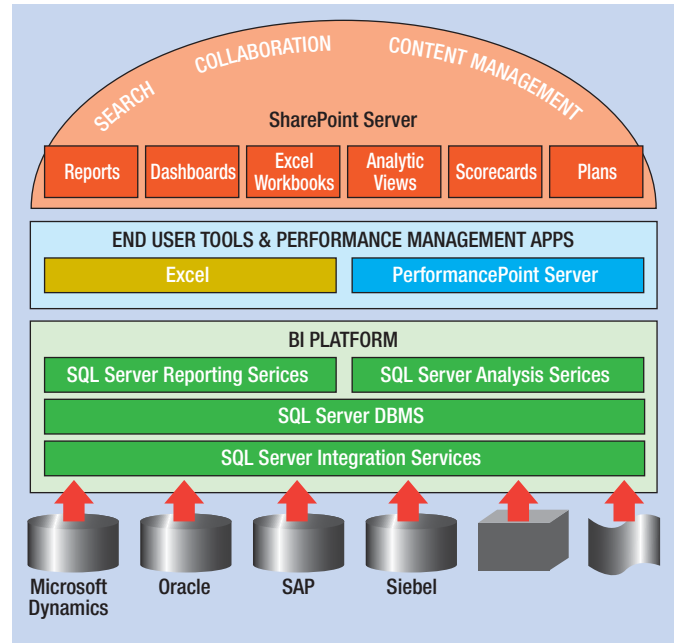
Zestig procent van de mensen, stelt Van der Meer beschouwt Excel als zijn BI-tool. “Daarom hebben we gezegd: ‘Nou, laat Excel dan maar zijn BI-tool zijn’. Het gevaar alleen met Excel is natuurlijk dat er bij wijze van spreken 57 versies van de waarheid worden gemaakt. Als je dan een vergadering hebt, begint iedereen eerst te steggelen over welke spreadsheet nu de enige echte is, in plaats van met elkaar te bespreken wat te doen met de informatie die in de spreadsheet staat. Met PerformancePoint Server hebben we Excel als een schil gebruikt. Dus de gebruiker denkt dat hij in Excel werkt – en daar zit hij eigenlijk ook in –

Samenwerkingsgedachte

De grootste uitdaging voor BI is het integreren van informatie uit diverse geledingen binnen een organisatie, en zelfs daarbuiten. Masterdata Management (MDM) is het antwoord om honderden verschillende databronnen naadloos aan elkaar te smelten om krachtige informatie te creëren die door de hele organisatie bruikbaar is. Bij Microsoft neemt SQL Server 2005 Integration Services (SSIS) deze activiteiten voor zijn rekening. Dit beschikt over een ‘parallel runtime engine’ en een ‘data flow engine’ die ervoor zorgen dat de benodigde data ergens vandaan worden gehaald, getransformeerd en beschikbaar gesteld aan belanghebbenden.

Microsoft beschouwt BI als een onderdeel van de platformgedachte voor verbetering van de bedrijfsprestaties. SQL Server hoort daar ook bij, en ‘unified communications’. “Op het moment dat je in PerformancePoint Server een scorecard ziet waarin iemand bepaalde informatie heeft gezet – bijvoorbeeld het getal duizend, en het is rood – dan zie je wie verantwoordelijk is voor dat getal, en je kunt ook meteen zien of die persoon online is. Vanuit je PerformancePoint-omgeving kun je hem dan meteen pingen en om nadere informatie vragen. Het mooie is dat de informatie die je met hem uitwisselt ook wordt opgeslagen bij dat getal. Dus als een andere collega ook dat rode getal duizend ziet, dan heeft hij meteen die informatie ook beschikbaar”, vertelt Hans van der Meer, marketing manager bij Microsoft.

De techniek (de tool) en het menselijke (de communicatie) komen bij elkaar. “En dan krijg je Business Intelligence”, meent Van der Meer.



Afbeelding 2: End-to-end BI.

maar de logica in de cellen draait op de server. Op het moment dat iemand een formule intikt, dan komt die formule (of een getal) niet in zijn lokale spreadsheet terecht, maar komt op de server. Aan de serverkant vindt de validatie plaats. Op het moment dat iemand een getal wijzigt, dan start er op de server een workflow proces. Als de waarde van een bepaalde cel wordt gewijzigd, dan moet bijvoorbeeld de manager goedkeuring geven voor die wijziging.”

De server zorgt er tegelijkertijd voor dat de data compliant zijn (aan bedrijfsregels). De manager krijgt een signaal (e-mail of iets dergelijks) dat een medewerker iets wil wijzigen en keurt dat al dan niet goed. Het besluit van de manager wordt als notitie aan die cel toegevoegd. Aan de cel is via een bepaald teken te zien dat er ‘geschiedenis’ achter hangt en die is dan op te vragen. Van der Meer zegt dat dit vooral ook handig is voor controleurs van bijvoorbeeld de Autoriteit Financiële Markten of een controller/auditor. “Soms weten alleen maar mensen waarom dingen zijn zoals ze zijn; dat zijn de notities die aan gegevens worden gehangen. Met PerformancePoint Server hebben wij de kracht van een computerprogramma weten te koppelen aan de kennis die in de hoofden van de medewerkers zit.

Al onze concurrenten hebben dit ook. Maar dan zit het in bijvoorbeeld zes verschillende modules, die soms nog niet eens met elkaar samenwerken. Wij hebben het in één systeem ondergebracht.”

SharePoint

Een belangrijke rol in het BI-platform is weggelegd voor SharePoint Server, het platform waarmee snel een website kan worden opgezet met als doel het delen van content binnen de organisatie, samenwerken aan een document of in een project, en het plannen van taken.

Microsoft wordt leider

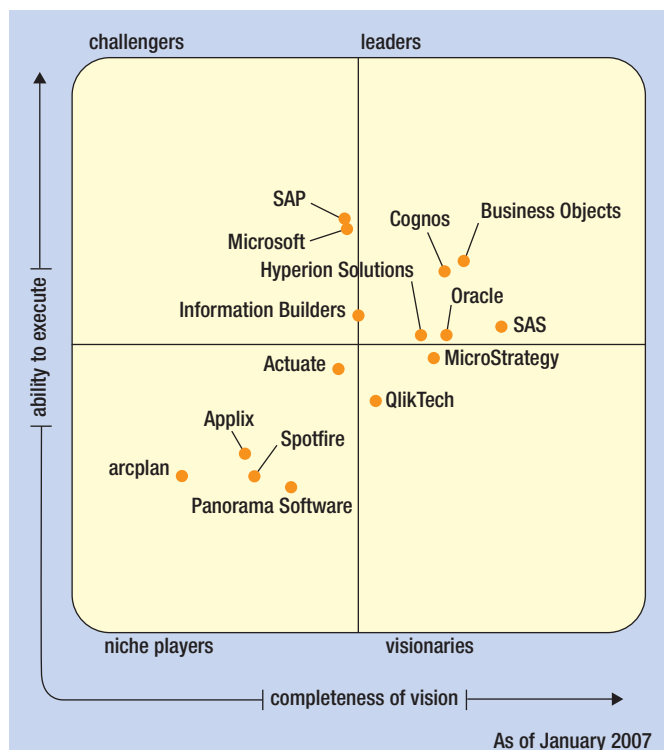
In het magic quadrant voor BI-platforms over het eerste kwartaal van 2007 van Gartner, zie afbeelding 3, staat Microsoft nog in het kwadrant 'challengers', maar Gartner verwacht dat het bedrijf in 2012 in het kwadrant 'leaders' staat.

Die verwachting is gebaseerd op de groei van investeringen die de software-gigant in BI doet, en de nauwere integratie tussen Office-applicaties en SQL Server. De creatie van PerformancePoint Server beschouwt Gartner als zo'n bewijs van integratie en investeringen in een MS BI-platform.

Volgens de analisten gaat het overigens wel snel. Tot aan 2006 stond Microsoft altijd als een volgend bedrijf te boek, maar sindsdien heeft Microsoft een strategie in werking gezet die leidt tot een uniforme opbouw van een BI-platform. Gartner meent dat vooral bedrijven die hebben gestandaardiseerd op Microsoft hier de vruchten van gaan plukken.

Overigens staan in dit magic quadrant Hyperion en Business Objects nog als zelfstandige bedrijven genoemd, terwijl de eerste is overgenomen door Oracle en de tweede door SAP.

Volgens Van der Meer beschikken vele organisaties over Enterprise Content Management-systemen (ECM) als Filenet (IBM) of Hummingbird, die SharePoint gebruiken om de informatie uit deze systemen beschikbaar te stellen voor duizenden medewerkers, in plaats van die twintig die met ECM-systemen weten om te gaan.



Afbeelding 3: Magic quadrant voor BI-platforms. Bron: Gartner 2007.

In die zin is het volgens hem ook heel goed mogelijk om Cognos, Business Objects, SAS of welk ander BI-systeem dan ook te blijven gebruiken naast de mogelijkheden die Microsoft nu biedt. "Maar je zult zien dat ze razendsnel connectoren zullen aanbieden naar SharePoint. De Integration Services die een onderdeel uitmaken van SQL Server, spelen hier een belangrijke rol. Klanten hebben informatie zitten in Siebel, SAP, een webservice, of wat dan ook. Dat is allemaal prima; wij zorgen wel, via verwerking van allerlei business rules in onze software, dat dit alles wordt vertaald naar informatie waarmee gebruikers beslissingen kunnen nemen."

Aanzetten

Integratie en presentatie van gegevens is de sleutel van PerformancePoint Server. Dat is ook terug te zien in de ontstaans-geschiedenis ervan. De software is ontstaan uit de combinatie van drie producten: ProClarity, Business Scorecard Manager en iets dat Microsoft in ontwikkeling had (Biz #).

Tegenwoordig is het motto 'BI for the masses'

Dit alles roept de vraag op wat je allemaal nodig hebt om met PerformancePoint Server aan de slag te gaan. SQL Server is niet nodig; andere databases voldoen evenzeer. Overigens gebruikt PerformancePoint Server SQL Server niet als een soort super-datawarehouse, maar alleen om de business logica, Excel-informatie, KPI's en XML-gegevens op te slaan. Wie dat wil, zet vervolgens de Integration Services van SQL Server aan om data uit andere bronnen dan SQL Server te halen.

"Wie zijn hele datawarehouse in SQL Server heeft, zal trouwens wel sneller de vruchten van PerformancePoint Server, zoals budgetting, forecasting en planning kunnen plukken. Maar het is geen must."

In PerformancePoint Server zit een business modeler, waarmee gebruikers zelf kunnen aangeven welke verbindingen zij willen maken om een bepaalde vraag beantwoord te zien. De IT-afdeling is nodig om de KPI's, in samenspraak met de business, in te richten. Vervolgens staat iedereen – mits gerechtigd – vrij ze te gebruiken.

Wie gebruik wil maken van de volle mogelijkheden van het Microsoft BI-platform koopt PerformancePoint Server (van ongeveer 20.000 euro voor de server, met een licentie per PC van minder dan 200 euro) en zal moeten aanzetten waar hij gebruik van wil maken. "Dat zal geleidelijk aan gebeuren binnen organisaties, want je moet erin groeien. Maar het kost je niet steeds extra geld als je een bepaald onderdeel extra gaat gebruiken."

Teus Molenaar is freelance journalist.