

# SharePoint 2010 – de nieuwe experience

## ONTWIKKELEN WEB CONTENT MANAGEMENT OPLOSSINGEN NOG EENVOUDIGER

Waldek Mastykarz

Het is inmiddels drie jaar geleden dat Microsoft Content Management Server 2002 in SharePoint integreerde. Deze samenvoeging bracht veel nieuwe mogelijkheden met zich mee. Daardoor werd het mogelijk om voor het intranet en de publieke website één en hetzelfde platform te gebruiken en konden beide omgevingen onderling informatie uitwisselen. Nu SharePoint Server 2010 de functionaliteiten van zijn voorganger verrijkt, is het ontwikkelen van volwaardige Web Content Management oplossingen nog eenvoudiger geworden.

Eén van de meest opvallende veranderingen op het gebied van Web Content Management is de verbeterde User Experience (UX) voor redacteuren. Het SharePoint-team heeft niet alleen optimaal gebruik gemaakt van ribbon, maar er ook voor gezorgd dat web content redacteuren efficiënter kunnen werken. Het gebruiken van ribbon voor het verbeteren van de User Experience is één van de vele voorbeelden in SharePoint 2010 waarbij SharePoint Server 2010 baat heeft bij de veranderingen, die in Windows SharePoint Services v4 zijn aangebracht. Met behulp van ribbon worden in SharePoint 2010 niet alleen de meest gangbare opties getoond, maar er wordt ook gebruik van Live Preview gemaakt. Voordat er een bepaalde opmaakstijl op tekst of afbeelding wordt toegepast, wordt er een voorbeeld getoond hoe het eruit komt te zien. Ook kan de pagina layout worden aangepast vanuit ribbon zonder de pagina te verlaten.

In Office SharePoint Server (MOSS) 2007 bestond het aanmaken van een nieuwe pagina uit twee verschillende stappen. Eerst vulde de redacteur de titel, omschrijving en de naam van een pagina in. SharePoint maakte vervolgens de pagina aan en de redacteur voerde de inhoud in. Dit proces werd in twee verschillende schermen uitgevoerd waarvan de eerste volgens de standaard

SharePoint vormgeving was opgemaakt. Uit verschillende onderzoeken bleek echter dat gebruikers nieuwe pagina's eenvoudiger willen kunnen aanmaken.

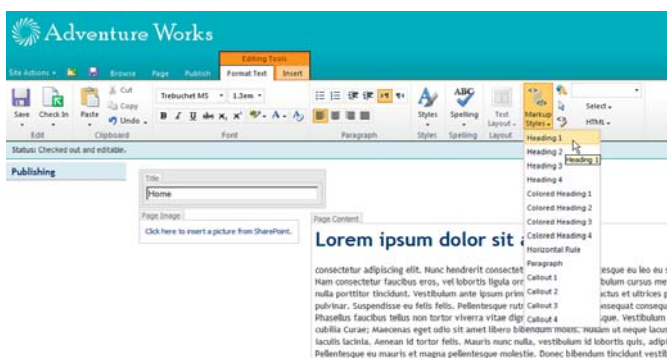
In SharePoint 2010 is het aanmaken van een pagina tot één klik teruggebracht. Na het selecteren Siteacties > Nieuwe pagina maakt SharePoint een nieuwe pagina aan en kan de redacteur de content direct invullen.

### Toegankelijk platform

Eén van de grootste aanpassingen in SharePoint 2010 is het herstructureren van HTML geweest. SharePoint is een webapplicatie. Dit betekent dat de code op de server wordt uitgevoerd en het resultaat daarvan naar de browser wordt gestuurd in de vorm van HTML. De vorige versie van SharePoint was veelal gebaseerd op verouderde definities van HTML. Niet alleen waren de pagina's daardoor groot maar ook niet flexibel en alleen goed ondersteund door Internet Explorer. Het SharePoint team heeft op basis van feedback van klanten en partners besloten de gerenderde HTML te moderniseren. Als resultaat van de doorgevoerde aanpassingen zijn in SharePoint 2010 alle pagina's standaard op XHTML 1.0 Strict gebaseerd. SharePoint 2010 gebruikt geen tabellen meer voor het opbouwen van pagina's waardoor de pagina's sneller laden. Dankzij deze verandering is ook de volledige ondersteuning naar Safari en Mozilla Firefox uitgebreid.

Het ondersteunen van XHTML beperkt zich niet alleen tot de standaard SharePoint pagina's en vormgeving. Ook heeft de inhoudseditor een metamorfose ondergaan. Zo produceert deze editor standaard HTML en in het geval er inhoud uit een andere website wordt gekopieerd, biedt de nieuwe editor de mogelijkheid om het naar XHTML om te zetten.

Het probleem van het gebrek aan standaard HTML vormde in MOSS 2007 de grootste uitdaging bij het ontwikkelen van publieke websites. De creatieve vormgevingen aangeleverd door designers konden met moeite in SharePoint worden verwerkt.



FIGUUR 1: LIVE PREVIEW BIJ HET AANPASSEN VAN TEKST.

Samenwerkingsomgevingen, die veel standaard SharePoint functionaliteiten gebruikten, merkten weinig van verouderde HTML. In SharePoint 2010 heeft het SharePoint team besloten HTML op het niveau van SharePoint Foundation te herzien. Nu kunnen niet alleen ontwikkelaars van publieke websites eenvoudiger hun werk doen, maar het is ook mogelijk om met de nieuwe Wiki pagina's te werken. Omdat het geheel standaard opmaak gebruikt, wordt het ook beter door verschillende browsers ondersteund en laadt het sneller.

Belangrijk nieuws voor ontwikkelaars van websites voor overheden is de implementatie van toegankelijkheidsstandaarden in SharePoint 2010. In de praktijk betekent dit dat het ontwikkelen van een toegankelijke website op het SharePoint 2010 platform veel minder uitdagend wordt dan op zijn voorganger MOSS 2007.

Het herzien van HTML maakt van SharePoint 2010 een beter platform voor weboplossingen. Het is nu eenvoudiger om niet alleen duurzame en dynamische publieke websites te ontwikkelen maar ook om samenwerkingsomgevingen te creëren waarbij standaarden en toegankelijkheid een grote rol spelen.

## Schaalbaarheid à la 2010

In de nieuwste versie van SharePoint heeft het SharePoint team veel aandacht besteed aan het optimaliseren van SharePoint voor het ondersteunen van grote websites. De doorgevoerde aanpassingen helpen niet alleen de informatie op de website te organiseren maar ook sneller te vinden.

### Organiseren van pagina's

Eén van de aanpassingen ten behoeve van het ondersteunen van grote websites is de aanpassing van het model van de Pagina's biblio-

theek. In MOSS 2007 werden mappen in Pagina's bibliotheken niet ondersteund. De enige manier om de pagina's te ordenen was het aanmaken van subsites. Een subsite biedt, in vergelijking met een folder, veel extra functionaliteiten die niet in elke situatie gewenst zijn. Het kunnen aanmaken van folders was daarom een veelgevraagde functionaliteit voor de volgende versie van SharePoint. SharePoint 2010 ondersteunt het aanmaken van folders in pagina's bibliotheken. De folders kunnen handmatig worden aangeemaakt maar het ordenen van content kan ook aan de Content Organizer worden uitbesteed.

Content Organizer is een nieuwe functionaliteit van SharePoint 2010 die het automatisch ordenen van pagina's ondersteunt. Met behulp van de Content Organizer kunnen er routingregels worden gedefinieerd op basis waarvan nieuw gemaakte pagina's in de juiste folders worden opgeslagen. De routingregels kunnen worden gedefinieerd op basis van metagegevens die binnen de bepaalde pagina's bibliotheek beschikbaar zijn.

### Query Throttling

Het SharePoint team heeft in de nieuwe versie van SharePoint veel rekening met schaalbaarheid gehouden: niet alleen met betrekking tot de opslag van grote hoeveelheden content maar ook wat betreft het ontsluiten ervan. Query Throttling is een van de nieuwe functionaliteiten binnen SharePoint waarmee SharePoint beheerders het opvragen van content kunnen optimaliseren. Elke query, die binnen SharePoint wordt uitgevoerd, wordt door Query Throttling verwerkt. Afhankelijk van het type query worden er kenmerken aan toegevoegd: per query wordt bepaald of het mag worden uitgevoerd en zo ja hoeveel resultaten maximaal terug mogen worden gegeven. SharePoint beheerders kunnen in

(Advertentie)

# BIJ CAESAR BEN JE GEEN NUMMER!

De Caesar Groep is ICT-dienstverlener in Utrecht met circa 300 medewerkers. Expertisecentrum Microsoft is hier een onderdeel van. Caesar levert gegarandeerd op tijd opgeleverde ICT-oplossingen. Wij zijn groot genoeg voor uitdagende projecten, maar klein genoeg voor persoonlijk contact binnen een informele sfeer. En ook jouw balans tussen werk en privé is belangrijk voor ons. Bovendien behoort Caesar volgens Intermediair tot de top 3 van bedrijven waar medewerkers het meest tevreden zijn en zijn wij TOP ICT Werkgever 2009!

#### WIJ ZOEKEN EEN:

Ervaren Sharepoint Architect

#### FUNCTIEOMSCHRIJVING

Als eerste aanspreekpunt adviseer je onze Sharepoint-klanten over alle mogelijkheden van een Sharepoint-architectuur. Samen met de Sharepoint Specialisten bedenkt je de beste architectuur en werk je deze uit. Je gebruikt hierbij je uitgebreide Microsoft-kennis, in het bijzonder MOSS 2007, en eventueel al Sharepoint 2010. Extern ben je de Sharepoint-ambassadeur om onze propositie verder uit te breiden; intern ben je dit voor collega's bij nieuwe ontwikkelingen.

#### PROFIEL KANDIDAAT

Je hebt HBO-werk- en denkniveau en minimaal vijf jaar relevante werkervaring. Hiervan werk je ten minste vier jaar met Microsoft-producten en drie jaar aantoonbaar met Sharepoint. Kennis van Sharepoint 2003 en WSS 3.0 zijn een pre. Je bent gecertificeerd MOSS 2007 specialist, communicatief sterk en hebt een gezonde commerciële instelling.

#### INTERESSE?

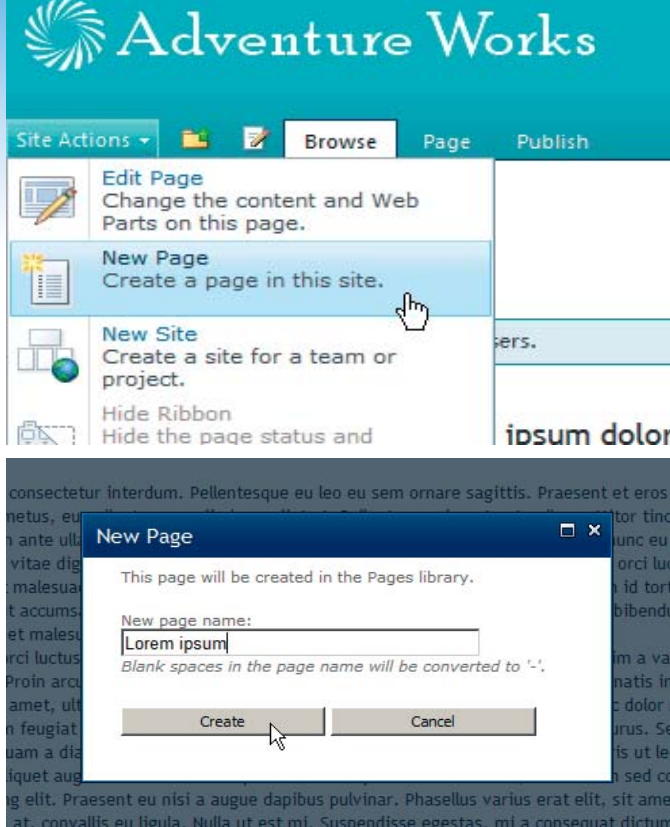
Mail je cv met motivatie naar [recruitment@caesar.nl](mailto:recruitment@caesar.nl).  
Kijk voor meer informatie op [www.caesar.nl/werken](http://www.caesar.nl/werken).

**CAESAR**  
GROEP

ICT OPTIMA FORMA

Caesar Groep - Zonnebaan 9 - 3542 EA Utrecht - tel. 030 - 240 42 00 - [www.caesar.nl](http://www.caesar.nl) - [info@caesar.nl](mailto:info@caesar.nl)





FIGUUR 2: AANMAKEN VAN EEN NIEUWE PAGINA IN SHAREPOINT 2010.

Central Administration instellen welke limieten er aan queries worden gekoppeld. Daarnaast is het mogelijk om aan te geven op welke tijdstippen 'zware queries' mogen worden uitgevoerd. In sommige gevallen kan het gewenst zijn om bepaalde 'zware queries' uitzonderlijk uit te laten voeren. Beheerders van een SharePoint-Farm kunnen het uitzonderlijk laten uitvoeren van 'zware queries' in Central Administration inschakelen. Daarnaast moet er aan twee voorwaarden worden voldaan:

1. De query moet met de RequestThrottleOverride property worden uitgevoerd (SPSiteDataQuery.RequestThrottleOverride = true;)
2. De account, waaronder de query wordt uitgevoerd, moet voldoende machtigingen hebben (in te stellen via policies) Met behulp van het Query Throttling mechanisme hebben beheerders van SharePoint farms meer controle over de queries die worden uitgevoerd en kunnen beter de beschikbaarheid van een SharePoint applicatie garanderen.

### Vereenvoudigde contentaggregaties

Ten behoeve van contentaggregaties bood MOSS 2007 het Content Query Web Part. Met behulp van dit web part konden eindgebruikers snel en eenvoudig aggregaties van de content binnen de website maken. Standaard had dit webonderdeel een aantal opmaakstijlen waarop de resultaten konden worden getoond. Deze stijlen waren gebaseerd op XSLT en konden door wat meer ervaren redacteurs worden aangepast. Hoewel het idee achter het Content Query Web Part goed was,

was het configureren ervan al heel snel heel complex. Om de niet-standaard velden in het overzicht op te nemen, moest het web part worden geëxporteerd en moesten de velden in de XML worden toegevoegd. Dit samen met het wijzigen van XSLT was vaak een reden om een ontwikkelaarsteam in te schakelen.

Om het werken met het Content Query Web Part te vereenvoudigen heeft het SharePoint team het concept slot geïntroduceerd. Een slot is een plek in de XSLT, die de positie van inhoud aangeeft. Na het uitvoeren van de query wordt de slot met de opgehaalde informatie gevuld. Hoewel slots nog steeds in de XSLT moeten worden opgenomen, kan de mapping tussen de velden en de slots in de eigenschappen van het webonderdeel worden aangepast. Gebruikers kunnen in elke mapping meerdere velden opnemen: is de waarde van het eerste veld leeg, dan wordt de waarde van het volgende veld opgehaald. De lijst van beschikbare slots wordt op basis van de gekozen Itemstijl opgebouwd. Een slot kan met behulp van het `xs:value-of` element worden gedefinieerd:

```
<xs:value-of select="@MySlot" />
```

Met behulp van slots kunnen ontwikkelaars opmaakstijlen maken die los staan van de inhoud. De eindgebruikers zijn daarom ook niet meer aan ontwikkelaars gebonden om eenvoudige aanpassingen in contentaggregaties door te voeren.

### Context-driven queries

Het introduceren van slots is niet de enige aanpassing aan het Content Query Web Part. Het SharePoint team heeft ook het query-mechanisme uitgebreid. Een query kan nu informatie uit een veld op de huidige pagina of uit de query string bevatten. Content Query Web Part uit SharePoint 2010 introduceert daartoe twee extra tokens: PageFieldValue en PageQueryString. De nieuwe Content Query Web Part kan dankzij deze uitbreiding eenvoudig worden gebruikt voor het tonen van gerelateerde content of het filteren van contentaggregaties.

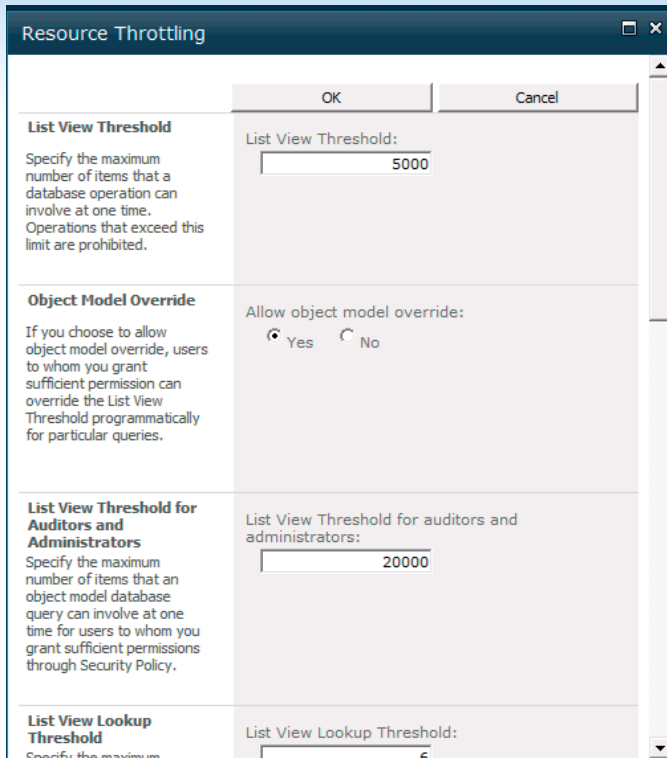
### Meertaligheid

SharePoint 2007 introduceerde het concept van Variations. Met behulp van Variations was het mogelijk om meertalige website op het SharePoint platform te ontwikkelen. Voor elke taal werd er een Variation Label aangemaakt. Op basis van alle labels maakte SharePoint de initiële siterstructuur aan. Variations in SharePoint 2007 werkten goed, maar veel gebruikers hadden het gevoel dat ze er heel voorzichtig mee om moesten gaan. Het is te vaak gebeurd dat de job, verantwoordelijk voor het aanmaken van Variation Hierarchies, met een foutmelding afsloot, of dat variaties voor enkele pagina's niet werden aangemaakt. Het SharePoint team heeft in SharePoint 2010 het Variation mechanisme verbeterd. Ten eerste zijn de variations betrouwbaarder geworden. Alle operaties met betrekking tot variations worden als



FIGUUR 3: STANDAARD SHAREPOINT TEAM SITE IN INTERNET EXPLORER 8, SAFARI EN MOZILLA FIREFOX 3.5.





FIGUUR 4: CONFIGUREREN VAN QUERY THROTTLING IN CENTRAL ADMINISTRATION.

een Timer Job uitgevoerd. In SharePoint 2007 werden de variaties gedeeltelijk in het IIS worker process uitgevoerd. Het herstarten van dat proces tijdens het uitrollen van variaties kon tot het aanmaken van incorrecte hiërarchiestructuur leiden. Het configureren van variaties met behulp van een Timer Job koppelt het proces los van de website waardoor er minder risico's zijn op het onderbreken van het configuratieproces. Ook ondersteunt de nieuwe Variation Timer Job het pauseren en hervatten van het configuratieproces wat in bepaalde scenario's heel handig kan zijn. Het schema van variaties is in SharePoint intern gehouden. Tot en met Service Pack 1 van SharePoint 2007 hadden ontwikkelaars en beheerders weinig middelen om te controleren of de variaties correct werden aangemaakt en indien noodzakelijk ze te herstellen. Met de komst van Service Pack 2 heeft het SharePoint team een Fix Up Tools uitgegeven (variationsfixuptool STSADM commando). Met behulp van deze tool kunnen beheerders bekijken in welke toestand de variaties zijn en indien noodzakelijk ze laten herstellen. De variationsfixuptool heeft zich in de praktijk bewezen en wordt daarom ook met SharePoint 2010 geleverd.

### List Views – Powered by XSLT

Wie met maatwerk List Views in SharePoint 2007 heeft gewerkt, weet precies hoe lastig het was om een weergave aan te passen dan wel een nieuwe aan te maken. List Views in SharePoint 2007 werkten op basis van Collaborative Application Markup Language (CAML) – een cryptische taal gebaseerd op XML, die binnen SharePoint voor verschillende doeleinden wordt gebruikt: van List Views tot Site Definitions. Omdat het creëren van een nieuwe List View zo complex was, werd er vaak voor Data View Web Parts gekozen, die wel XSLT gebruikten. Probleem daarmee was, dat deze Web Parts alleen met SharePoint Designer te configureren waren en dat ze, vanwege interne koppelingen met de gekozen lijst, moeilijk uit te rollen in OTAP omgevingen waren. In SharePoint 2010 is de situatie rondom List Views heel erg veranderd. Het SharePoint team heeft ervoor gekozen om alle List

Views standaard op XSLT te baseren. Deze keuze heeft ten opzichte van CAML meerdere voordelen. Ten eerste hebben XSLT views betere performance. De engine verantwoordelijk voor het verwerken van CAML en het renderen van HTML output is vervangen door de standaard XSLT transform, die een deel uit het .NET framework uitmaakt. Daarnaast is XSLT veel eenvoudiger te begrijpen en te onderhouden. XSLT is een platform-onafhankelijke standaard, die in verschillende toepassingen wordt gebruikt. Er zijn veel meer ontwikkelaars die XSLT kennen, dan die met CAML overweg kunnen. Met slechts een paar regels XSLT kan bijvoorbeeld een lijst met locaties als kaart worden gepresenteerd. XSLT wordt altijd in combinatie met XML gebruikt. Op de bron XML wordt XSLT toegepast en XSLT-transformer zorgt ervoor dat op basis van de in XSLT opgenomen instructies uitvoer wordt gegenereerd. De door List Views gebruikte XML is hetzelfde als die gebruikt door Content Query Web Part wat betekent dat wie ervaring heeft met Content Query Web Part XSLT, gelijk eenvoudig nieuwe List Views kan creëren. Tip: voordat je een nieuwe List View gaat maken, is het vaak handig om de bron XML te zien. Dat maakt het eenvoudiger de informatie uit XML op te halen en in de XSLT op te nemen. Om de gegenereerde XML te zien, is het het beste om een nieuwe List View aan te maken met bijvoorbeeld de naam RawXml.aspx en in deze View de volgende XSLT op te nemen:

```
<xsl:stylesheet version="1.0" exclude-result-prefixes="xsl"
xmlns:xsl="http://www.w3.org/1999/XSL/Transform">
<xsl:template match="/">
<textarea rows="15" cols="70"><xsl:copy-of select="."/;</textarea>
</xsl:template>
</xsl:stylesheet>
```

Hiermee wordt de XML getoond, die List View als input voor de XSLT gebruikt.

### Conclusie

SharePoint 2010 bevat veel nieuwe functionaliteiten die het ontwikkelen van nieuwe Web Content Management oplossingen eenvoudiger maken. Doordat de verschillende uitbreidingen niet specifiek voor WCM zijn gemaakt, maar op het niveau van SharePoint Foundation zijn doorgevoerd, zijn ze beter met het platform geïntegreerd en bieden zij hetzelfde experience voor verschillende types oplossingen. Nieuwe functionaliteiten zijn gericht zowel op ontwikkelaars als eindgebruikers. Niet alleen kunnen de nieuwe oplossingen eenvoudiger en sneller worden ontwikkeld, maar ook hebben ze betere User Experience waardoor het werken met SharePoint 2010 WCM gemakkelijker en efficiënter is.

### Links

SharePoint 2010  
<http://sharepoint2010.microsoft.com>

.....  
**Waldek Mastyskarz**, is SharePoint Server MVP en werkt bij Imtech ICT Velocity waar hij verantwoordelijk is voor het ontwerpen en ontwikkelen van oplossingen op het Microsoft SharePoint platform. Hij blogt op <http://blog.mastyskarz.nl>.



# SharePoint in the middle

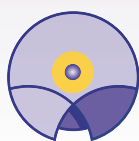
Als specialist op het gebied van Microsoft technologie lopen we bij Macaw graag voorop als het gaat om nieuwe ontwikkelingen. Het nieuwe en verbeterde samenwerkingsplatform 'Microsoft SharePoint 2010' is straks hét strategische platform binnen onze dienstverlening. We noemen het 'SharePoint in the middle'.

Macaw is vanaf de alfa release al bezig met het inleren en testen van het SharePoint 2010 platform. We zijn zeer enthousiast over de mogelijkheden die SharePoint 2010 biedt en staan daarom ook te popelen om onze klanten breed te informeren, onder andere middels onze blogsite.



## Kennisontwikkeling en kennisdeling

Bij Macaw zijn we continu bezig om nieuwe kennis te vergaren en deze ook weer uit te dragen. Niet alleen door deel te nemen aan Microsoft bèta programma's, zoals het **Partner Evidence Programma** voor SharePoint 2010, maar ook door conferenties te bezoeken. Dit jaar hebben diverse collega's de **SharePoint Conference**, **PASS Summit**, **PDC** en **Tech-Ed** bezocht. De door ons verzamelde kennis wordt vervolgens intern en extern gedeeld. Via presentaties op events als **SharePoint Connections**, de **DevDays**, **SDN events** en de **SharePoint Evolutions Conference** in London, blogs, artikelen en natuurlijk in projecten.



**Macaw**

tomorrow's IT, today

<http://sharepoint2010.macaw.nl>



Three giraffes are shown from the chest up, wearing orange suits. The giraffe in the center has a white silhouette of its head and neck with an orange question mark inside. The background is a warm, orange-toned sky with light rays.

# BEN JIJ ONZE NIEUWE TOPPER?

Gek eigenlijk. Dat je tegenwoordig al opvalt als je voor klanten je nek uitsteekt. Bij Giraffe IT is resultaatverplichting de gewoonste zaak van de wereld. En daar gaan we heel ver in. Dat klinkt heel stoer maar als je onze mensen ontmoet, begrijp je dat het kan. Giraffe IT is 100% gericht op Microsoft oplossingen. Wij gaan voor advies en realisatie van SharePoint, Unified Communications, BizTalk en .NET oplossingen. Ben jij die specialist die Het Nieuwe Werken kan vertalen in concrete totaaloplossingen voor klanten? Dan horen wij graag van je! **Giraffe, geen twijfel mogelijk!**

